

**Kántás Éva Magdolna**

**A szexuális orientáció és a nem tradicionális identitástartalom  
szerepe a gender specifikus attitűdök mintázatainak  
alakulásában**

**A doktori (PhD) értekezés tézisei**

Pszichológiai Doktori Iskola

Doktori Iskola vezetője: Prof. Dr. habil. Urbán Róbert

Szocializáció és Társadalmi Folyamatok Program

Programvezető: Dr. habil. Nguyen Luu Lan Anh

Témavezető: Dr. habil. Ujhelyi Adrienn, Dr. habil. Kovács Mónika (korábbi témavezető)

Budapest, 2023

## A doktorjelölt publikációs listája

A doktori értekezésben idézett publikációk:

Kántás, É. M. (2022). Összezárva vagy együttműködve? A COVID-19 krízis hatása az együtt élő, heteroszexuális párok munkamegosztására. In Kengyel, G. (Ed.), *NEM egyenlő—Nemi alapú egyenlőtlenségek Magyarországon*. Oriold és társai. (pp. 349-372)

Kántás, É. M. & Kovacs, M. (2022). The role of sexual orientation and the perceived threat posed by men in the acceptance of sexism. *Acta Psychologica*, 230.  
<https://doi.org/10.1016/j.actpsy.2022.103749>

Kántás, É. M., Faragó, L., & Kovacs, M. (2022). If you can dream it, you can do it!—The role of sexual orientation in preferences toward boys' and girls' career orientation and gendered behaviour. *European Journal of Social Psychology*, 52(2), 305-325.  
<https://doi.org/10.1002/ejsp.2789>

Kántás, É. M. (2022). A nők tekintélyszerepeihez való viszonyulás a szexuális orientáció és a szexista hiedelmek tükrében. *Alkalmazott Pszichológia*, 22(3), 35-56.  
<https://doi.org/10.17627/ALKPSZICH.2022.3.35>

Egyéb publikációk:

Kántás, É. M., Faragó, L., & Kovacs, M. (2022). Ha meg tudod álmodni, meg tudod csinálni!  
In Kengyel, G. (Ed.), *NEM egyenlő - Nemi alapú egyenlőtlenségek Magyarországon*. Oriold és társai. (pp. 59–104)

## 1. Elméleti háttér

Disszertációm célja a szexuális orientáció és a nem hagyományos identitástartalom szerepének vizsgálata volt a nemi attitűdök vonatkozásában. Konkrétabban, a szexuális orientáció és a nem hagyományos identitástartalom hatásának vizsgálata az észlelt fenyegetettség szintjére, a társas visszacsapástól való félelemre, a különböző nemi ideológiák (azaz ambivalens szexizmus, férfiakkal szembeni ambivalencia, modern szexizmus és neoszexizmus) és attitűdök (azaz a társadalmi nemi szerepattitűdök és a liberális feminista attitűdök) támogatásának szintjére vonatkozóan, valamint a nők tekintélyszerepeinek elfogadására és a nemek közötti egyenlőség érdekében történő kollektív cselekvés iránti hajlandóságára vonatkozóan, figyelembe véve a társadalmi környezet hatását és a nemi hierarchia észlelt stabilitását. Vizsgálataim nagy részét Magyarországon végeztem, ahol a hagyományos nemi szerepek támogatottsága magas (Scharle, 2015), a nemek közötti egyenlőség szintje pedig még mindig messze elmarad a nyugat-európai országokétól (World Economic Forum [WEF], 2022), és a szexuális kisebbségek súlyos hátrányokat szenvednek (International Lesbian, Gay, Bisexual, Trans and Intersex Association [ILGA], 2020). Annak ellenére, hogy a legtöbb vizsgálatomat magyar kontextusban végeztem, céloom az általános szociálpszichológiai mechanizmusok feltérképezése volt, így eredményeim általánosíthatósága nem korlátozódik csupán Magyarországra.

### A nemek közötti egyenlőtlenségek meghatározói

#### Nemi szerepek, sztereotípiák, és elvárások

A nemek közötti egyenlőtlenségek bonyolultságának megértéséhez azokat a mögöttes attitűdöket és ideológiákat is mélyrehatóan meg kell érteni, amelyek fenntartják ezeket az egyenlőtlenségeket. Ebben központi szerepet játszik a nemi esszencializmus fogalma, ami azt az elképzelést foglalja magában, hogy a nem biológiailag meghatározott és így a nemi karakterjegyek megváltoztathatatlanok (Gelman, 2003; Smiler és Gelman, 2008). A kortárs kutatások megkérdőjelezzik ezeket az esszencialista nézeteket, és azt sugallják, hogy ezek gyakran inkább a társadalmi egyenlőtlenségek igazolására szolgálnak, semmint a nemek közötti különbségek pusztán leírására (Fine, 2010; Joel, 2012; Hyde, 2014). Éppen ezért, annak érdekében, hogy kiemelje a férfi és női szerepek társadalmilag felépített aspektusait és megkérdőjelezze a férfi-női különbségekről alkotott addigi felfogást, az 1970-es évek feminista mozgalma népszerűvé tette a 'gender' kifejezést (Ridgeway és Correll 2004). Ez elmozduláshoz vezetett a nemek közötti egyenlőtlenségek megértésében, hiszen amíg a nemi

esszencializmus a biológiai különbségeket hangsúlyozza, a nemi szerepek elmélete azt sugallja, hogy a nemek közötti egyenlőtlenségek a társadalmi struktúrák és a biológiai különbségek kölcsönhatásának eredménye (Eagly, 1987; Eagly és Diekman, 2003). Például az anyasággal kapcsolatos társadalmi elvárások hátráltathatják a nők karrierjének előrehaladását, mivel a társadalom még mindig őket tekinti elsődleges gondozónak, ami a munka iránti elkötelezettségükkel kapcsolatban hátrányos feltételezésekhez vezet.

A nemi sztereotípiák tovább súlyosbítják ezeket a problémákat. Ezek a kulturális hiedelmek eltérő viselkedést tartanak megfelelőnek a nők és férfiak számára (Ellemers, 2018). A sztereotípiák lehetnek leíró jellegűek (a tipikus viselkedésmódokat írják le), előírók (megszabják, hogyan viselkedjenek a különböző nemű emberek) vagy tiltóak (megjelölik, hogyan ne viselkedjenek). E sztereotípiák megsértése társas visszacsapást eredményezhet (Diekman és Goodfriend, 2006; Rudman és mtsai., 2012). Ezen túlmenően a nemi sztereotípiák befolyásolják a nők és férfiak különböző foglalkozásokkal kapcsolatos kompetenciáinak megítélését; az alkalmasság vélt hiánya miatt (Carli és mtsai., 2016; Diekman és mtsai., 2017) a nők gyakran kizorúlnak az olyan területekről, mint a természettudomány, technológia, mérnöki tudomány és matematika (Science, Technology, Engineering, and Mathematics; STEM). Továbbá, a nemi normák, amelyeket a korai szocializáció során sajátítunk el, kulcsszerepet játszanak a nemek közötti egyenlőtlenségek fenntartásában (Tenenbaum és Leaper, 2002). Ezeket a normákat, amelyek a szélesebb társadalmi hatalmi egyenlőtlenségeket tükrözik, az intézmények és a társadalmi interakciók erősítik meg (West és Zimmerman, 1987). A liberális feminizmus éppen ezért azt állítja, hogy e normák megváltoztatása kulcsfontosságú a nemek közötti egyenlőség eléréséhez.

### **Nők és férfiak iránti attitűdök**

A nemi normák és sztereotípiák egyrészt alakítják a nőkhöz és férfiakhoz való viszonyulást, másrészt pedig erősítik a hatalmi egyensúlyhiányt és állandósítják a patriarchális berendezkedést. A szexizmus, amely ezen egyensúlytalanságok fenntartásának elsődleges eszköze, magában foglalja azokat a nemi sztereotípiákat és attitűdöket, amelyek a férfi-nő interakciókat irányítják (Glick és Fiske, 2001; Ridgeway, 2011). Míg a régimódi szexizmus nyílt és könnyen felismerhető, addig a szexizmus újabb formái, mint például az ambivalens szexizmus, a modern szexizmus és a neoszexizmus, bújtatottabbak, így nehezebb őket felismerni. Az ambivalens szexizmus magában foglalja az ellenséges és a jóindulatú szexizmust. Bár mindkettő a patriarchális rendszer fenntartását szolgálja, mégis eltérő módon teszik azt. Az ellenséges szexizmus a nőket olyannak láttatja, mint akik megpróbálják

irányítani a férfiakat, és mintegy ‘bünteti’ azokat a nőket, akik elutasítják az alárendelt szerepeket. Ezzel szemben a jóindulatú szexizmus védelemre és dédelgetésre szorulónak ábrázolja a nőket és mintegy ‘jutalmazza’ azokat, akik megfelelnek a hagyományos nemi szerepelvárásoknak (Glick és Fiske, 1996, 2001). Ettől eltér a modern szexizmus, amely tagadja a nők elleni diszkrimináció létezését és a nők bizonyos szerepekben való alulreprézantáltságát személyes döntéseiknek vagy alkalmatlanságuknak tulajdonítja (Swim és mtsai., 1995). A neoszexizmus pedig, amely a modern szexizmus egyik szélsőséges formája, a nők jogait károsnak tartja a férfiakra nézve, és azt hirdeti, hogy a nők és a férfiak egyenlő alapon versenyeznek egymással (Tougas és mtsai., 1995). A férfiak iránti ambivalens attitűdök, hasonlóan az ambivalens szexizmushoz, magában foglalják az ellenséges és a jóindulatú attitűdöket is. Ennek alapja, hogy bár a nők neheztelhetnek a férfiakra azok domináns státusza miatt, a heteroszexuális intimitásból fakadóan látszólag pozitív tulajdonságokkal is felruhazzák a férfiakat, mint például azzal, hogy lovagiasnak tartják őket (Glick és Fiske, 1999). Vagyis, a férfiak iránti ellenséges attitűdök a férfiak hatalma miatti neheztelés, míg a jóindulatú attitűdök a nemek közötti kölcsönös függés eredménye.

Ebben a dinamikában a szexuális orientáció is szerepet játszik. A meleg férfiak és leszbikus nők szexuális kisebbségükből fakadóan megbélyegzéssel szembesülnek, amiért nem felelnek meg a hagyományos—heteronormatív—nemi szerepelvárásoknak. Éppen ezért, a domináns csoporttagságukkal (férfi) járó kiváltságok visszaszerzése érdekében a meleg férfiak is magukévá tehetik az olyan, hagyományosan férfiasnak tartott attitűdöket, mint az ellenséges szexizmus, annak érdekében, hogy elhatárolódjanak a nőies meleg férfiaktól alkotott sztereotípiáktól (Murgo és mtsai., 2017). A leszbikus nők ráadásul nemük és szexuális irányultságuk miatt duplán hátrányos helyzetben vannak, ami jelentős ellenérzést válthat ki belőlük a patriarchális rendszert megtestesítő férfiak iránt.

### **A társadalmi léggör**

A társadalmi léggör jelentősen befolyásolja a szexista hiedelmek megjelenését és fennmaradását, valamint olyan tényezők is kulcsszerepet játszanak benne, mint a domináns csoportok általi észlelt fenyegetettség megélése (vagy férfiak esetében, felismerése), a társas visszacsapástól való félelem és a nemi hierarchia észlelt stabilitása. A nők és a melegek patriarchális rendszerrel szembeni ellenállása például a domináns csoport (vagyis a heteroszexuális férfiak) által jelentett társadalmi, gazdasági és politikai fenyegetésekre vezethető vissza. Míg a reális csoportkonfliktus elméleten (Sherif, 1966) alapuló reális fenyegetettség a korlátozottan ítélt erőforrásokért folytatott versengésből fakad, addig a

szimbolikus fenyegetettség a férfiasnak ítélt vonások és szerepek femininekkel szembeni pozitívabb értékeléséből származik (Stephan és mtsai., 2000). Sőt, a szexuális kisebbségek, különösen az olyan nemi tradicionális társadalmakban, mint amilyen Magyarország, jelentős mértékű diszkriminációval szembesülnek, ami fokozza fenyegetettségérzésüket (Berán, 2011; Karsay és Virág, 2015), melyet az intézményi szintű diszkrimináció csak tovább súlyosbít (Takács és Szalma, 2019). Ezenkívül azok az emberek, akik szembeszállnak a nemi normákkal, társas visszacsapással szembesülhetnek. Például az egyenlőséget hirdető nőket kevésbé tartják kompetensnek (Rudman és Phelan, 2008), a nemek közötti egyenlőséget támogató férfiakat pedig kevésbé tartják férfiasnak (Croft és mtsai, 2015). A társas visszacsapástól való félelem, mely az esetleges kiközösítéstől való félelemben gyökerezik, az egyén gyermekeinek társas megítélése fölött érzett aggodalmára is kiterjedhet (Rudman és mtsai., 2013). Ezért a társas visszacsapástól való félelem is gátolja a nemek közötti egyenlőség előrehaladását.

## **2. Kutatási kérdések**

Doktori értekezésemben az alábbi kutatási kérdések megválaszolására törekedtem:

1. Növelik-e a heteroszexuális férfiak hozzájárulásukat a háztartási munkákhoz és a gyermekgondozási feladatok elvégzéséhez olyan kivételes körülmények között, mint a COVID-19 pandémia, amikor jelentősen megnő a nem fizetett munka terhe? Képesek-e a nem hagyományos nemi attitűdök vagy a körülmények változásai (például a távmunka) a háztartási és gyermekgondozási feladatok igazságosabb elosztásához vezetni és ezáltal kihívás elé állítani a mélyen berögződött nemi szerepeket?
2. Milyen szerepet játszik a szexuális orientáció a nők és férfiak felé irányuló ambivalens attitűdök támogatásában és a domináns csoport (jelen esetben a férfiak) általi észlelt fenyegetettség mértékében (illetve, amennyiben férfiakról van szó: felismerésében)? Hogyan függ össze a domináns csoport általi észlelt fenyegetettség megélése vagy felismerése az eltérő szexuális orientációjú emberek nők és férfiak felé irányuló ambivalens attitűdjeivel?
3. Hogyan alakítja a szexuális irányultság a (leendő) szülők attitűdjét gyermekeik nemi viselkedésével és preferenciáival kapcsolatban? Milyen szerepet játszik ebben a kölcsönhatásban a modern szexizmus, a társas visszacsapástól való félelem és a nemi hierarchia észlelt stabilitása?

4. Hogyan alakítják a szexizmus különféle nyílt és bújtatott formái (ambivalens és neoszexizmus) a nők tekintélyszerepeihez való viszonyulást? Hogyan módosítja a szexuális irányultság ezeket az attitűdöket, és van-e kölcsönhatás a domináns csoport általi észlelt fenyegetettséggel?
5. Hogyan befolyásolják az olyan tényezők, mint a szexuális orientáció és a diszkrimináció megtapasztalása az emberek hajlandóságát a nemek közötti egyenlőség érdekében tett kollektív fellépésre? Mely gender-specifikus attitűdök segítik elő vagy gátolják a kollektív cselekvés iránti hajlandóságot a hagyományos, illetve a progresszív társadalmakban?

E kutatási kérdések megválaszolására öt korrelációs és egy kísérleti vizsgálatot végeztem.

### **3. Első tanulmány – Összezárva vagy együttműködve? A COVID-19 krízis hatása az együtt élő, heteroszexuális párok munkamegosztására**

Az első tanulmányban (Kántás, 2022a) azt vizsgáltam, hogy a nemi szerepek és normák hogyan súlyosbítják a nők hátrányos helyzetét egy olyan rendkívüli esemény, mint például a COVID-19 koronavírus okozta világjárvány idején, figyelembe véve a gyermekgondozási és oktatási intézmények bezárása miatti megnövekedett terheket (Farré és mtsai., 2020; WEF, 2021). Valamint azt is vizsgáltam, hogy ez a rendkívüli esemény, amely jelentősen befolyásolta a családok életét, fellazíthatja-e a nemi szerepeket. Azt tűztem ki célomul, hogy feltárjam a férfiak háztartási és gyermekgondozási feladatokhoz való hozzájárulásának dinamikáját a COVID-19 világjárvány okozta lezárások idején Magyarországon, ahol alapvetően a gender-tradicionális attitűdök uralkodnak (Scharle, 2015). Egészen pontosan arra kerestem a választ, hogy nőtt-e a férfiak hozzájárulása a háztartási munkákhoz és a gyermekgondozáshoz a lezárások ideje alatt, feltételezve, hogy míg a háztartási munkához való hozzájárulásuk esetleg változatlan marad a mélyen gyökerező nemi normák miatt, a gyermekgondozásban való részvételük megnőhet arra való tekintettel, hogy a nők egyre jelentősebb elvárásokat táplálnak partnerük iránt az aktív szülői szerepvállalásra vonatkozóan (Makay és Spéder 2018).

Hipotéziseimet számítógép-asszisztált online interjúkkal (Computer-Assisted Web Interview; CAWI) teszteltem, melynek során felmértem a háztartási és gyermekgondozási feladatok megosztását a COVID-19 pandémia miatti lezárások előtt és alatt. A vizsgálatba összesen 330 heteroszexuális férfit és nőt vontam be. A résztvevőknek meg kellett becsülniük saját és partnerük hozzájárulásának arányát bizonyos házimunkákhoz és gyermekgondozási feladatokhoz a járvány előtt és a pandémia miatti lezárások ideje alatt, majd be kellett

számolniuk arról is, hogy mennyire támogatják a liberális feminista attitűdöket vagy épp a hagyományos nemi szerepeket. A tanulmány figyelembe vette a résztvevők és partnereik irodai munkaidejében a járvány miatt bekövetkezett változásokat is.

A vizsgálat során az derült ki, hogy a nők—saját becslése alapján—a COVID-19 pandémia okozta lezárások előtt és alatt is nagyobb arányban végeztek háztartási feladatokat, mint partnerük, míg a férfiak úgy érezték, hogy ők mindkét esetben közel egyenlően osztották meg ezeket a feladatokat saját partnerükkel. Ugyanakkor, sem a nők, sem pedig a férfiak nem számoltak be növekedésről a férfiak háztartási munkákhoz való hozzájárulását illetően a lezárások idejére vonatkozóan. Erre magyarázatul szolgálhat az, hogy Magyarországon a hagyományos nemi szerepek dominálnak, amelyek azt a képet erősítik, hogy a háztartási feladatok elvégzése női munka. Ezzel ellentétben, nagy eltérés mutatkozott a nők és férfiak gyermekgondozási feladatokkal kapcsolatos munkamegosztási beszámolói között; míg a férfiak arról számoltak be, hogy a pandémia miatti lezárások ideje alatt nagyobb arányban vettek részt ezeknek a feladatoknak az elvégzésében (amit a nem tradicionális nemi attitűdök támogatása és az irodában töltött munkaórák számának csökkenése magyarázott – lásd az Első táblázatot) a pandémia előtti időszakhoz képest, addig a nők nem érzékelték ezt a változást saját partnerük esetében. Mindenesetre, a férfiak beszámolói arra utalnak, hogy a távmunkára való átállás és a nem hagyományos nemi attitűdök elősegíthetik a nemek közötti egyenlőség irányába történő elmozdulást. Összességében ez a kutatás rávilágított a nem fizetett munkához való hozzájárulás mélyen gyökerező nemi dinamikájára, és rávilágít a társadalmi normák és a személyes attitűdök összetett kölcsönhatására, amelyet figyelembe kell venni a nemek közötti egyenlőség érdekében tett beavatkozások kidolgozásakor.



### Első Táblázat

A hierarchikus regressziós elemzés eredményei a férfiak megnövekedett gyermekgondozási hozzájárulásáról a pandémia miatti lezárások alatt

	B	SE	$\beta$	t	p	95% CI	
						LL	UL
Constant	75.63	11.56		6.54	<.001	52.53	98.74
Liberal Feminist Attitudes and Ideology	-3.04	2.22	-.15	-1.37	.176	-7.46	1.40
Gender Role Attitudes	-8.01	2.59	-.34	-3.09	.003	-13.20	-2.83
Respondent's office working hours	-.37	.09	-.43	-4.18	<.001	-.55	-.19
Partner's office working hours	.42	.12	.36	3.57	.001	.19	.66

Megjegyzés, SE(standard error) = standard hiba; CI(confidence interval) = konfidenciaintervallum; LL(lower level) = alsó szint; UL(upper level) = felső szint. Konfidenciaszint = 95%. A hierarchikus regressziós analízis 2. blokkjának hatása: 2.  $\Delta R^2_{\text{első blokk}} = 4.49$ ,  $\Delta R^2_{\text{második blokk}} = .1357$ .

#### 4. Második tanulmány – A szexuális orientáció és a domináns csoport általi észlelt fenyegetettség szerepe a szexista attitűdök elfogadásában

A második tanulmányban (Kántás és Kovacs, 2022) arra törekedtünk, hogy kiterjesszük azoknak az ambivalens szexizmussal kapcsolatos korábbi kutatásoknak a vizsgálati fókuszát, amelyek figyelmen kívül hagyták a meleg emberek attitűdjeinek felmérését (pl. Glick és Fiske, 2011). Vagyis, megvizsgáltuk, hogy van-e különbség a meleg és a heteroszexuális emberek ambivalens szexizmushoz való viszonyulásában, valamint a férfiak iránti ambivalens attitűdökhöz való viszonyulásában, és abban, hogy az egyes csoportok mennyire érzik (illetve, férfiak esetében: ismerik fel) a nők férfiak általi fenyegetettségét. Lényegében tehát arra törekedtünk, hogy jobban megértsük, hogyan alakítja a heteroszexuális intimitás a különböző szexuális irányultságú emberek viszonyulását azokhoz az attitűdökhöz, amelyek vagy szubjektíven pozitív képet alkotnak azokról a nőkről (jóindulatú szexizmus) és férfiakról (férfiak felé irányuló jóindulatú attitűdök), akik megfelelnek a hagyományos nemi szerep elvárásoknak, vagy azokhoz az attitűdökhöz, amelyek nyíltan ellenséges nézeteket vallanak a nőkről (ellenséges szexizmus), a férfiakat pedig basáskodónak és agresszívnek állítják be (férfiak felé irányuló ellenséges attitűdök). Emellett azt szeretnénk volna megvizsgálni, hogy a férfiak által a nőkre jelentett fenyegetés érzékelése (vagy felismerése) hogyan kapcsolódik ezekhez az attitűdökhöz.

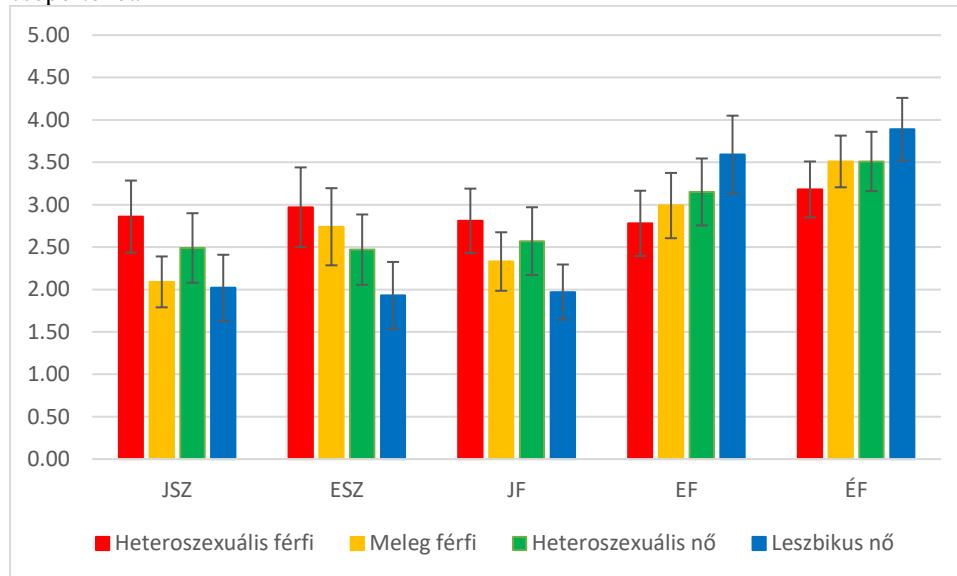
Azt feltételeztük, hogy a leszbikus nők a heteroszexuális nőkhöz képest kevésbé támogatják a jóindulatú szexizmust is és az ellenséges szexizmust is, míg a meleg férfiak bár kevésbé fogadják el a jóindulatú szexizmust, az ellenséges szexizmust a heteroszexuális

férfiakhoz hasonló mértékben támogatják. Feltételeztük továbbá, hogy a leszbikus nők a feléjük irányuló jelentős mértékű ellenséges szexizmus miatt jobban támogatják a férfiak iránti ellenséges attitűdöket, mint a heteroszexuális nők, akiknek a heteroszexuális intimitás miatt nem lehet szélsőségesen negatív képük a férfiakra. Továbbá, hogy a meleg férfiak, marginalizált státuszukból fakadó egyedi perspektívájuknak köszönhetően nagyobb arányban ismerik fel a fenyegetést, mint a heteroszexuális férfiak. Végezetül pedig feltételeztük, hogy a magasabb szintű fenyegetettség élmény (vagy annak felismerése) együtt jár a férfiak felé irányuló ellenséges attitűdök magasabb szintű támogatásával, függetlenül a szexuális irányultságtól. Az említett attitűdöket egy 695 magyar meleg és heteroszexuális felnőttből álló mintán vizsgáltuk CAWI módszer segítségével. Az online toborzás legnagyobb előnye az volt, hogy anonimitást biztosított, ami különösen fontos a Magyarországon élő meleg közösség jelentős fenyegetettségélménye miatt (ILGA, 2023).

Az eredményeket az Első ábra jeleníti meg vizuálisan. Azt találtuk, hogy a leszbikus nők és a meleg férfiak kevésbé hajlanak a jóindulatú attitűdök elfogadására, valószínűleg a heteroszexuális intimitás hiánya miatt és azért, mert nem hagyományos nemi szerepeik miatt nem részesülnek azok 'előnyeiből'. Figyelemre méltó, hogy azok a heteroszexuális nők, akik nagyobb fenyegetettségélményről számoltak be, a jóindulatú szexista attitűdöket is jelentősebb mértékben támogatták, ezzel alátámasztva Fisher (2006) védelmi ütő hipotézisét (*protection racket hypothesis*). Vagyis, hogy az ellenséges szexizmus (ami felmentést ad a férfiak azon attitűdjeire és viselkedésére, amelyek miatt a nők fenyegetve érzik magukat) a nőket a védelem reményében olyan attitűdök felé tolja, amelyek állandósítják a gender status quót (Glick és mtsai., 2004). Ettől eltérően, míg a leszbikus nők mutatták a legkisebb egyetértést a feléjük irányuló ellenséges szexizmussal, addig ők mutatták a legjelentősebb mértékű egyetértést a férfiak felé irányuló ellenségeskedés attitűdökkel, ami a domináns csoporttal szembeni jelentős mértékű ellenérzésre utal. Bátorító eredmény volt ugyanakkor az, hogy azok a férfiak, akik felismerték, hogy a nők fenyegetve érzik magukat a férfiak által, kevésbé támogatták az ellenséges szexizmust. Ez arra utal, hogy a fokozott nemi tudatosság progresszívebb nemi attitűdökhöz vezethet. Összességében ezek az eredmények rávilágítanak a szexuális irányultság, az észlelt fenyegetettség és a nemi előítéletek közötti bonyolult kapcsolatra.

### Első Ábra

A Jóindulatú Szexizmus, az Ellenséges Szexizmus, a Férfiak iránti Jóindulatú attitűdök, a Férfiak iránti Ellenséges attitűdök és az domináns csoport általi Észlelt Fenyegtettség skálák átlagpontszámai a különböző csoportokban



*Megjegyzés.* 'JSZ' = Jóindulatú Szexizmus; 'ESZ' = Ellenséges Szexizmus. Az attitűdöket egy 5-fokú Likert skála segítségével mértük: a magasabb pontszám a szexista ideológiák magasabb szintű támogatását jelenti. JF = Jóindulatú attitűdök a Férfiak felé; 'EF' = Ellenséges attitűdök a Férfiak felé. Az attitűdöket egy 5-fokú Likert skála segítségével mértük: a magasabb pontszám a férfiak felé irányuló ambivalens attitűdök magasabb szintű támogatását jelenti. 'ÉF' = Észlelt fenyegtettség. Az észlelt fenyegtettség mértékét egy 5-fokú Likert skála segítségével mértük: a magasabb pontszám a nők magasabb szintű fenyegtettségélményére (férfiak esetében ennek felismerésére) utal. Konfidenciaintervallum = 95%.

### 5. Harmadik tanulmány – Ha meg tudod álmodni, meg is tudod csinálni!—A szülők szexuális irányultságának szerepe a fiúk és lányok pályaválasztásának és nemi szerepmegjelenítésének preferenciájában

A harmadik tanulmányban (Kántás és mtsai., 2022) a nemi ideológiák generációk közötti átörökítését, valamint az LMB (leszbikus, meleg, és biszexuális) és a heteroszexuális emberek szülői attitűdjeit vizsgáltuk. Korábbi tanulmányok (Bos és Sandfort, 2010; Epstein és Ward, 2011) azt sugallják, hogy a szülők döntő szerepet játszanak a gyermekek nemi alapú viselkedésének kialakításában. Az azonos nemű párok gyermekei például rugalmasabb nemi attitűdöket mutatnak, valószínűleg szüleik egyenlőségelvűbb nézeteinek köszönhetően (Bos és Sandfort, 2010; Sutfin és mtsai., 2008). Azonban egy olyan hagyományosan nemi alapú társadalomban, mint Magyarország, a konformitástól való eltérés társas visszacsapáshoz vezethet, még a gyerekekkel szemben is, ha nemi szerepmegjelenítésük nem tradicionális (Rudman és mtsai., 2012; Sullivan és mtsai., 2018). Emellett az olyan tényezők, mint a modern szexizmus, megerősíthetik a nemek szerinti hagyományos szülői preferenciákat.

Hipotéziseink tesztelésére két keresztmetszeti vizsgálatot végeztünk, mindkettőt CAWI módszer segítségével. Egyrészt (a Harmadik tanulmány A részében, N = 448) megvizsgáltuk

a modern szexizmus közvetítő hatását a szexuális orientáció és a (leendő) szülők gyermekeinek foglalkozási érdeklődésére, tulajdonságaira és tevékenységeire vonatkozó preferenciái között. Feltételeztük, hogy a szexuális orientáció a modern szexizmuson keresztül közvetett hatással lesz a (leendő) gyermekek nem tradicionális nemi szerepmegjelenítésének, tevékenységeinek és foglalkozási érdeklődésének támogatására. Továbbá, mivel vizsgálatunkat Magyarországon, egy nemi szempontból erősen tradicionális országban végeztük, figyelembe vettük a nemi hierarchia észlelt stabilitásának moderáló hatását is. Ennek a moderáló hatásnak a figyelembevételével arra törekedtünk, hogy felmérjük, hogy a nemi hierarchia megváltoztathatatlanul való észlelése felerősíti-e a modern szexizmus hatását a szülői preferenciákra, vagy a nemi hierarchia megváltoztathatónak való észlelése nagyobb rugalmasságot eredményez-e a szülői attitűdökben. Másrészt (Harmadik tanulmány B részében, N = 704) egy kísérletet végeztünk, amelyben azt hasonlítottuk össze, hogy a stabilnak vagy instabilnak észlelt nemi hierarchia módosítja-e a modern szexista attitűdök elfogadását és a kortársak felőli társas visszacsapástól való félelem (mely arra utal, hogy a válaszadók gyermekének esetleg elutasítással, kirekesztéssel, vagy előítéllettel kell szembenéznie kortársai részéről) szintjét, melyekről azt feltételeztük, hogy képesek előre jelezni a szülői preferenciákat a (leendő) gyermekek nemi szerepmegjelenítésére vonatkozóan, különböző forgatókönyvek esetében (preferált viselkedés otthonra és az iskolában) a különböző szexuális orientációjú emberek körében.

A Harmadik vizsgálat A részének eredményei azt mutatták, hogy a homoszexualitás kevésbé nemi-sztereotip szülői preferenciákat jelzett előre a modern szexizmus alacsonyabb szintjén keresztül, míg a heteroszexualitás a (leendő) gyermekek hagyományosabb nemi szerepmegjelenítésének preferenciáját jelezte előre. Ez különösen nyilvánvaló volt a heteroszexuális válaszadók esetében a fiúk magas státuszú foglalkozása iránti preferenciákat tekintve, amelyeket a modern szexista ideológia elfogadásának szintje befolyásolt, de a nemi hierarchia észlelt stabilitása nem. A lányok esetében azonban a nemi hierarchia észlelt stabilitása jelentős szerepet játszott; a magas státuszú foglalkozásra vonatkozó szülői preferenciák csak akkor jelentek meg, ha a heteroszexuális szülők a nemi hierarchiát instabilnak vélték. A Harmadik vizsgálat B része is megerősítette, hogy a szexuális orientáció jelentősen befolyásolta a (leendő) szülők preferenciáit a gyermekek nemi alapú viselkedésével kapcsolatban, valamint, hogy a modern szexizmus jelentősebb prediktornak bizonyult a fiú-, mint a lánygyermekek esetében. A meleg szülők preferenciáit leginkább a

modern szexizmus elfogadásának szintje befolyásolta, különösen stabil nemi hierarchia körülmények között. A biszexuális szülőket viszont a modern szexizmus és a társas visszacsapástól való félelem egyaránt befolyásolta, különösen az instabil nemi hierarchia körülményei között. A heteroszexuális szülők leginkább tradicionálisak nemi attitűdöket preferáltak, amely preferenciákat a modern szexizmus szintje és a szülő neme befolyásolt. Általánosságban elmondható, hogy kutatásunk azt sugallja, hogy a meleg emberek jobban támogatják (leendő) gyermekeik nem hagyományos nemi szerepmegjelenítését és foglalkozási preferenciát, melynek magyarázata részben az, hogy nem kifejezetten támogatják a modern szexista nézeteket. Ez összhangban van a korábbi tanulmányokkal (Sutfin és mtsai., 2008), amelyek azt mutatják, hogy a meleg szülők kevésbé ösztönzik gyermekeiket a nemi sztereotip viselkedésre. A tanulmány emellett rámutat a nemek közötti egyenlőség elérésében már sikeresen megtett lépések kommunikálásának fontosságára is, mert a legtöbb esetben csak akkor mertek a (leendő) szülők szembeszállni a gender status quo-val, ha úgy érezték, hogy a jelenlegi nemi hierarchia megváltoztatható.

#### **6. Negyedik tanulmány – A nők tekintélyszerepeihez való viszonyulás a szexuális orientáció és a szexista hiedelmek tükrében**

A negyedik tanulmányban (Kántás, 2022b) a nők tekintélyszerepeihez való viszonyulást vizsgáltam eltérő szexuális orientációjú emberek körében, valamint azokat a gender-specifikus attitűdöket, amelyek befolyásolhatják ezt a viszonyulást. A nemi sztereotípiák, amint azt a sztereotípiák tartalommodell is vázolja (Fiske, 2018; Fiske és mtsai., 2002), a férfiakat és a nőket a kompetencia és a melegség ellentétes pólusain helyezik el. Emiatt pedig, a szerep-inkongruitás elmélet (Eagly és Karau, 2002) szerint, a kompetenciához kapcsolódó vezetői szerepeknek való megfelelést a társadalom a férfias vonásokkal asszociálja. Erre utal a „gondolkodj menedzserként – gondolj férfiként” jelenség is (Schein, 2001; lásd még Kovacs, 2012), amely a hatalmon lévő nőkkel szembeni társadalmi torzításokra hívja fel a figyelmet és amely magyarázatot ad arra is, hogy miért többnyire férfiak töltik be a vezető szerepeket még a nők által dominált szektorokban is (Blau és DeVaro, 2007). Ezeket a torzításokat pedig mind az ellenséges, mind pedig a jóindulatú szexizmus fokozza (Glick és Fiske, 1996, 2001), utóbbi ráadásul bújtatottan, így nehezebben észrevehető módon korlátozza a nők által betölthető szerepeket. Továbbá, a szexizmus modern formái, mint például a neoszexizmus (Gomes és mtsai, 2021; Tougas és mtsai, 1995), tovább erősítik ezeket a torzításokat azáltal, hogy azt sugallják, hogy a nemi alapú diszkrimináció mára már nem probléma, és a nők bizonyos szerepekben való

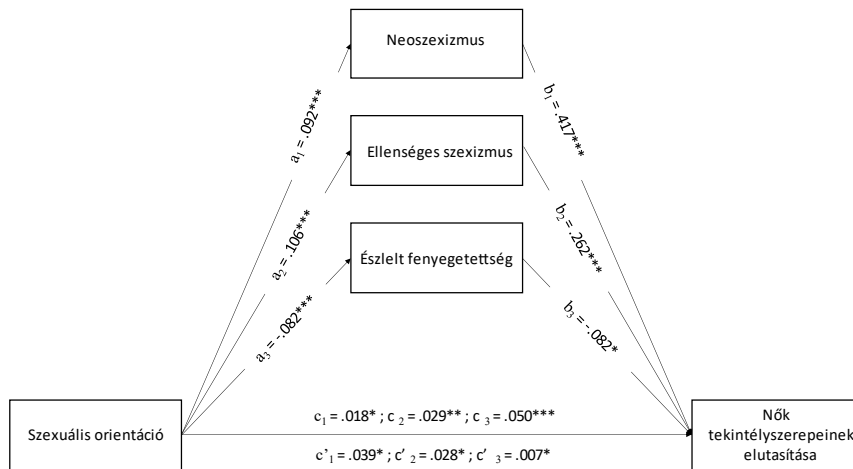
alulreprezentáltsága csak a nők kompetenciahiányából fakad vagy abból, hogy a nők nem is vágnak bizonyos szerepek betöltésére. Ráadásul, amint azt korábbi eredmények is mutatták (Aksoy és mtsai., 2018), az LMB emberek is hasonló hátrányokat szenvednek, mint a nők, amikor magas státuszú pozíciók betöltésére törekednek.

Figyelembe véve tehát azt a hátrányt, amelyet az LMB emberek a nőkhöz hasonlóan elszenvednek, amikor tekintélyszerepek betöltésére törekednek (Aksoy és mtsai, 2018), valamint korábbi tanulmányok eredményei alapján (Kántás és Kovacs, 2022; Kántás és mtsai., 2022), melyek szerint a meleg és biszexuális emberek kevésbé fogadják el a nők felé irányuló szexista nézeteket, mint heteroszexuális társaik, azt feltételeztem, hogy az LMB emberek jobban elfogadják a nőket tekintélyszerepekben, mint a heteroszexuális emberek. Azt is feltételeztem továbbá, hogy a domináns csoport általi észlelt fenyegetettség megélése (férfiak esetében felismerése) szexuális irányultságtól függetlenül hatással lesz arra, hogy valaki elfogadja vagy elutasítja a nők tekintélyszerepeit. Hipotéziseim teszteléséhez 471 kitöltő választ gyűjtöttem össze CAWI módszer segítségével, és azt értékeltem, hogy egyetértenek-e a jóindulatú szexizmussal, az ellenséges szexizmussal és a neoszexizmussal. Mértém továbbá a válaszadók viszonyulását a nők tekintélyszerepeihez és a férfiak által a nőkre jelentett észlelt fenyegetettség mértékét.

Az eredmények azt mutatták, hogy az LMB emberek, különösen a meleg férfiak és a leszbikus nők voltak a legnyitottabbak arra, hogy nők is betöltsenek tekintélyszerepeket. Az LMB emberek körében ez az attitűd vélhetően a nőkéhez hasonló diszkriminációs tapasztalatok eredménye, amivel szembesülnek a heteronormatív társadalmakban. Figyelemreméltó, hogy bár a szexista ideológiák alapvetően alacsony szintű támogatottságra találtak az LMB válaszadók körében, a neoszexizmus—a szexizmus nemi diszkriminációt tagadó bújtatott formája—még az LMB emberek esetében is szignifikánsan előre jelezte a nők tekintélyszerepeinek elutasítását. Ez az összefüggés tehát szexuális irányultságtól függetlenül megjelent. Ez egyrészt a szexizmus mély kulturális beágyazottságára utal, másrészt pedig arra, hogy a szexizmus bújtatott formái jelentősen akadályozzák a nemek közötti egyenlőség elérését. Ugyanakkor, a domináns csoport általi fenyegetettség (vagy annak felismerése), különösen a meleg emberek körében, a nők tekintélyszerepeinek elfogadásával függött össze (lásd a Második ábrát), kiemelve annak jelentőségét, hogy az empátia növelése elengedhetetlen a nemek közötti egyenlőség elérésért folytatott küzdelemben.

## Második Ábra

A szexista attitűdök és az észlelt fenyegetettség közvetítő hatása a szexuális irányultság és a nők tekintélyszerepeinek elutasítása között



Megjegyzés. A szexuális orientáció a következők szerint került kódolásra: 0 = meleg emberek, 1 = biszexuális emberek, 2 = heteroszexuális emberek.

## 7. Ötödik tanulmány – A liberális feminista identitás ereje és a gender tudatosság jelentősége a nemek közötti egyenlőségért folytatott küzdelemben

Az ötödik tanulmányban arra törekedtem, hogy megértsem, hogyan kapcsolódik a szexuális irányultság és a nemi vagy szexuális irányultságon alapuló mindennapi diszkrimináció megtapasztalása a kollektív cselekvéshez; továbbá, hogy mely gender-specifikus attitűdök motiválják (pl. liberális feminista attitűdök) vagy gátolják (pl. ambivalens attitűdök a férfiak felé, gender-esszencializmus) a magyar és angol emberek részvételét a nemek közötti egyenlőség elérését célzó kollektív cselekvésben. A korábbi kutatások szerint a nemi alapú diszkriminatív tapasztalatok elősegíthetik a kollektív cselekvésben való részvételt abban az esetben, ha valaki erősen azonosul a nemi csoportjával (Nelson és mtsai, 2008) és a liberális feminista attitűdökkel (Heger és Hoffmann, 2022; Yoder és mtsai., 2011). Hasonlóképpen, az erős csoportidentitás és csoporttudat pozitív kapcsolatban áll a szexuális kisebbségek jogaiért folytatott kollektív cselekvéssel (Montagno és Garrett-Walker, 2022). Azonban a nemi esszencializmus és a férfiak felé irányuló ellenséges attitűdök, amelyek azt sugallják, hogy a férfiak veleszületetten uralkodni vágyók és agresszívok—ami erősíti a nemi hierarchia észlelt stabilitását—eltántoríthatják az embereket a nemek közötti egyenlőség érdekében tett kollektív cselekvéstől (Glick és Whitehead, 2010; Radke és mtsai., 2016). Sőt, a politikai és társadalmi klíma—amelynek hatását a magyar és az angol válaszadók válaszainak összevetésével mértem fel—jelentősen befolyásolhatja a kollektív cselekvés iránti elköteleződést (Kováts, 2019; Millns és Skeet, 2013). A téma komplexitására való tekintettel és a nemek közötti egyenlőség elérését célzó

kollektív cselekvés iránti elköteleződés dinamikájának mélyebb megértése érdekében a vizsgált változókat a kollektív cselekvés társas identitás modelljének (*social identity model of collective action*; van Zomeren és mtsai., 2008) integrált szemléletébe ágyazva is megvizsgáltam.

A korábbi eredmények (Kántás és Kovacs, 2022) alapján azt feltételeztem, hogy az LMB emberek kevésbé támogatják a nemi esszencializmust és a férfiak felé irányuló jóindulatú attitűdöket, de az ellenséges attitűdöket, valamint a liberális feminista nézeteket jobban támogatják, mint a heteroszexuális emberek. Sőt, azt is feltételeztem, hogy az előítéletes nemi attitűdök (például a férfiakkal szembeni ambivalens attitűdök), a nemi esszencializmus és—a heteroszexuális intimitásból adódóan—a nemi alapú diszkrimináció megtapasztalása elriaszthatja az embereket a kollektív cselekvéstől, míg a szexuális irányultságon alapuló diszkrimináció és a liberális feminista attitűdök arra ösztönzhetik az embereket, hogy cselekedjenek a nemek közötti egyenlőség elérése érdekében. Hipotéziseim teszteléséhez 469 magyar és 538 angol, LMB és heteroszexuális kitöltő válaszait hasonlítottam össze. A résztvevők a CAWI módszer segítségével számoltak be az általuk tapasztalt nemi és szexuális irányultságon alapuló diszkriminációról, a nemi esszencializmussal kapcsolatos nézeteikről, a férfiakkal felé irányuló ambivalens attitűdjeikről, a liberális feminista ideológiával való egyetértésük mértékéről, valamint a nemek közötti egyenlőség érdekében tett kollektív cselekvésre való hajlandóságukról.

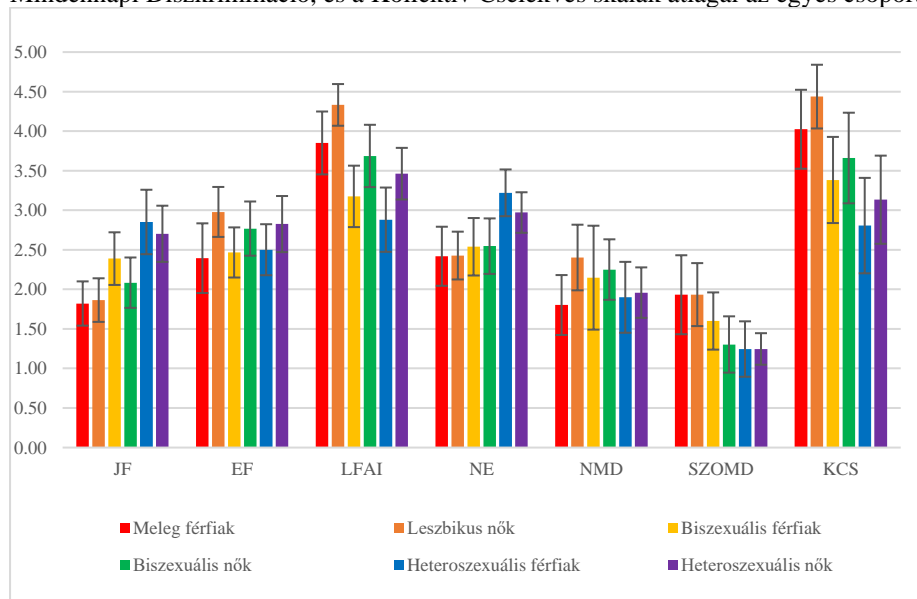
Megállapítottam, hogy a korábbi eredményekkel összhangban (Kántás, 2022b; Kántás és Kovacs, 2022; Kántás és mtsai., 2022) a szexuális irányultság—mindkét országban—jelentősen befolyásolta a nemi attitűdöket (lásd a Harmadik és Negyedik ábrát); vagyis, az LMB emberek kevésbé támogatták az előítéletes nemi attitűdöket, de jobban támogatták a liberális feminista attitűdöket, mint heteroszexuális társaik. Azt is megállapítottam, hogy a magyar résztvevők esetében, akik egy erősen nemi tradicionális társadalomban élnek, szoros összefüggés mutatkozott a férfiak iránti jóindulatú attitűdök és a kollektív cselekvésre való hajlandóság alacsonyabb szintje között. Eközben, az angol résztvevők esetében a férfiak felé irányuló ellenséges attitűdök—ami a patriarchális rendszerrel szembeni ellenállást testesíti meg—akadályozták a kollektív cselekvés iránti elköteleződést. A nemi esszencializmus viszont országtól függetlenül előre jelezte a kollektív cselekvés iránti hajlandóság alacsonyabb szintjét. A társadalmi légkör a kollektív cselekvés mozgatórugóit is befolyásolta: bár a szexuális orientáción alapuló diszkrimináció növelte a kollektív cselekvés iránti



hajlandóságot, ez csak az angol válaszadók esetében volt igaz. Mindazonáltal a liberális feminista identitás következetesen előrevetítette a kollektív cselekvési hajlandóságot mindkét országban. Ezek az eredmények kiemelik a társadalmi légkör szerepét a nemek közötti egyenlőséggel kapcsolatos attitűdökhöz és a kollektív cselekvéshez való viszonyulásban, és arra utalnak, hogy az egyenlőség elérése érdekében olyan beavatkozásokra van szükség, amelyek nem pusztán megkérdőjelezzik a hagyományos nemi normákat, de az adott társadalmi kontextushoz is igazodnak.

### Harmadik Ábra

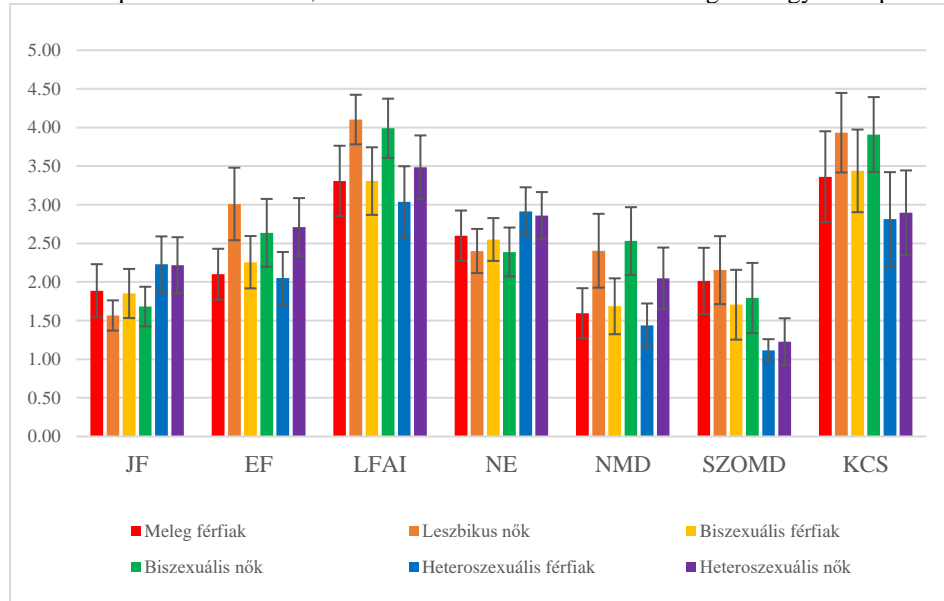
A Jóindulatú attitűdök a férfiak felé, az Ellenséges attitűdök a Férfiak felé, a Liberális Feminista Attitűdök és Ideológia, a Nemi Esszencializmus, a Nemi alapú Mindennapi Diszkrimináció, a Szexuális Orientáció alapú Mindennapi Diszkrimináció, és a Kollektív Cselekvés skálák átlagai az egyes csoportokban – Magyar minta



*Megjegyzés.* ‘JF’ = Jóindulatú attitűdök a Férfiak felé; ‘EF’ = Ellenséges attitűdök a Férfiak felé. Az attitűdöket egy 5-fokú Likert skála segítségével mértük: a magasabb pontszám a férfiak felé irányuló ambivalens attitűdök magasabb szintű támogatását jelenti. ‘LFAI’ = Liberális Feminista Attitűdök és Ideológia. Az attitűdöket egy 5-fokú Likert skála segítségével mértük: a magasabb pontszám a liberális feminista attitűdök magasabb szintű támogatását jelenti. ‘NE’ = Nemi Esszencializmus. Az attitűdöket egy 5-fokú Likert skála segítségével mértük: a magasabb pontszám a nemi esszencialista attitűdök magasabb szintű támogatását jelenti. ‘NMD’ = Nemi alapú Mindennapi Diszkrimináció; ‘SZOMD’ = Szexuális Orientáció alapú Mindennapi Diszkrimináció. A diszkriminatív tapasztalatokat egy 5-fokú Likert skála segítségével mértük: a pontszám növekedése a diszkriminatív tapasztalatok súlyosságát jelöli. ‘KCS’ = Kollektív Cselekvés. Az attitűdöket egy 5-fokú Likert skála segítségével mértük: a magasabb pontszám a kollektív cselekvésre való hajlandóság magasabb szintjét jelenti. Konfidenciaintervallum = 95%.

## Negyedik Ábra

A Jóindulatú attitűdök a férfiak felé, az Ellenséges attitűdök a Férfiak felé, a Liberális Feminista Attitűdök és Ideológia, a Nemi Esszencializmus, a Nemi alapú Mindennapi Diszkrimináció, a Szexuális Orientáció alapú Mindennapi Diszkrimináció, és a Kollektív Cselekvés skálák átlagai az egyes csoportokban – Angol minta



*Megjegyzés.* 'JF' = Jóindulatú attitűdök a Férfiak felé; 'EF' = Ellenséges attitűdök a Férfiak felé. Az attitűdöket egy 5-fokú Likert skála segítségével mértük: a magasabb pontszám a férfiak felé irányuló ambivalens attitűdök magasabb szintű támogatását jelenti. 'LFAI' = Liberális Feminista Attitűdök és Ideológia. Az attitűdöket egy 5-fokú Likert skála segítségével mértük: a magasabb pontszám a liberális feminista attitűdök magasabb szintű támogatását jelenti. 'NE' = Nemi Esszencializmus. Az attitűdöket egy 5-fokú Likert skála segítségével mértük: a magasabb pontszám a nemi esszencialista attitűdök magasabb szintű támogatását jelenti. 'NMD' = Nemi alapú Mindennapi Diszkrimináció; 'SZOMD' = Szexuális Orientáció alapú Mindennapi Diszkrimináció. A diszkriminatív tapasztalatokat egy 5-fokú Likert skála segítségével mértük: a pontszám növekedése a diszkriminatív tapasztalatok súlyosságát jelöli. 'KCS' = Kollektív Cselekvés. Az attitűdöket egy 5-fokú Likert skála segítségével mértük: a magasabb pontszám a kollektív cselekvésre való hajlandóság magasabb szintjét jelenti. Konfidenciaintervallum = 95%.

## 8. Megvitatás

Doktori disszertációmban a szexuális orientáció és a nem tradicionális identitástartalom szerepét vizsgáltam a gender-specifikus attitűdökhöz való viszonyulásuk tekintetében. Az eredmények összetett képet tártak fel a témában. Kezdvé például azzal, hogy bár a nemek közötti egyenlőtlenséghez jelentős mértékben hozzájáruló, nem fizetett munka megoszlása jelentősen kiegyensúlyozatlan, még olyan szélsőséges körülmények között is, amikor a háztartási munka és a gyermekgondozási feladatok mennyisége az egekbe szökik (mint például a COVID-19 pandémia idején). Noha a nem tradicionális nemi szereppattitűdök bizonyos esetekben előre jeleztek némi pozitív változást. Kutatásom azonban rávilágított arra, hogy jelentős változás elérésére csak akkor lehet esély, ha a férfiak a háztartáshoz és gyermekgondozáshoz kapcsolódó kötelezettségeket nem női feladatoknak, hanem közös felelősségnek tekintik.

A Második, Harmadik, és Negyedik tanulmány azt is megmutatta, hogy az LMB emberek heteroszexuális társaikhoz képest nem csupán szignifikánsan alacsonyabb szinten támogatták a szexizmust, de azt is sokkal inkább támogatták, hogy nők töltsenek be tekintélyszerepeket. Ez valószínűleg azzal magyarázható, hogy a nemek közötti egyenlőtlenségekkel kapcsolatos magasabb szintű tudatosság a szexizmus iránti gyengébb elkötelezettséggel társul. Ennek a tudatosságnak a jelentőségére hívta fel a figyelmet az is, hogy noha az LMB emberek kevésbé támogatták a szexista attitűdöket, mint heteroszexuális társaik, a neoszexista attitűdök—melyek a szexizmus kevésbé ismert formáját testesítik meg—elfogadása szexuális orientációtól függetlenül képes volt előre jelezni a nők tekintélyszerepeinek elutasítását. Ez különösen fontos abból a szempontból, hogy—a heteroszexuális emberektől eltérően—az LMB embereket az ellenséges szexizmus nem tudta eltántorítani attól, hogy elfogadják a nőket tekintélyszerepekben. A vizsgálatok azonban arra is felhívták a figyelmet, hogy az LMB emberek, különösen a nők, hajlamosak lehetnek jelentősebb mértékű neheztelést (vagyis ellenséges attitűdöket) mutatni a férfiak felé abból fakadóan, hogy a férfiak testesítik meg a patriarchális rendszert és, ahogy azt korábbi vizsgálatunk is kimutatta (Kántás és Kovacs, 2022), neheztelésük összefüggött az erős—domináns csoport általi észlelt—fenyegetettségérzetükkel. Mindazonáltal, amint az Ötödik tanulmány kimutatta, a férfiak iránti ellenséges attitűdök inkább eltántorították az embereket a nemek közötti egyenlőség érdekében tett kollektív cselekvéstől, semmint arra ösztönözték őket. Ennek legvalószínűbb oka, hogy a neheztelés forrása éppen azzal az ideológiával fakad közös töről, ami szerint a férfiak mindig is dominanciára és a nők feletti hatalomra fognak törekedni, ezért a nemi hierarchia megváltoztathatatlan. Ezzel szemben a liberális feminista attitűdök országtól függetlenül képesek voltak előre jelezni a kollektív cselekvés iránti elköteleződést. Döntő fontosságú tehát annak felismerése, hogy a férfiakra való neheztelés helyett a liberális feminista attitűdök megerősítése hordozza magában a változás lehetőségét, hiszen a liberális feminizmus nem pusztán jelentőségteljes társadalmi identitást adhat, de azt a szemléletet is elérhetővé teszi, hogy a nemi hierarchia megváltoztatható és a nemek közötti egyenlőség eléréshez a kollektív cselekvésen keresztül vezet az út.

Azt is érdemes megjegyezni, hogy esetenként legalább akkora különbség volt a meleg és a biszexuális emberek válaszai között, mint az LMB és heteroszexuális emberek válaszai között. A Harmadik tanulmányban például a biszexuális emberek esetében a társadalmi visszacsapástól való félelem kritikussabb tényező volt, mint a meleg emberek esetében, és a társadalmi légkör nagyobb hatással volt a biszexuális szülők gyermeknevelési

attitűdjére, mint a melegékére. Ennek háttérében az állhat, hogy a biszexuális emberek gyakran nemcsak a heteroszexuális, de a meleg emberek felől is megtapasztalnak kirekesztő attitűdöket, így elképzelhető, hogy—hasonlóan a meleg férfiakhoz, akik az ellenséges szexista attitűdök támogatásával igyekezhetnek megerősíteni privilegizált (nemi) csoporttagságukat—ők is a hagyományos nemi szerepattitűdök támogatásával igyekeznek ellensúlyozni ‘hátrányos’ csoporttagságukat. Ettől függetlenül a vizsgálatokban következetesen a heteroszexuális emberek voltak azok, akik legjobban a hagyományos nemi szerepattitűdökkel azonosultak. Ez azt jelenti, hogy az LMB emberekhez képest mindig ők támogatták leginkább a szexista attitűdöket, ők preferálták leginkább a tradicionális nemi szerepmegjelenítést a gyermekeik számára, valamint ők fogadták el legkevésbé azt, hogy nők töltsenek be tekintélyszerepeket. Fontos azonban hangsúlyozni, hogy még a nemek között is szignifikáns különbségek voltak; a nők a férfiakhoz képest jelentősen kisebb mértékben fogadták el a szexista attitűdöket, noha a Harmadik tanulmányban éppen ők voltak azok, akik (leendő) lányaik számára inkább hagyományos nemi szerepmegjelenítést preferáltak. Azt is fontos megjegyezni, hogy a férfiak esetében a nemi csoportjuk miatt a nők által megtapasztalt fenyegetettségélmény felismerése együtt járt azzal, hogy kevésbé fogadták el a szexista ideológiákat. Összességében tehát disszertációm átfogó képet ad a szexuális orientáció és a gender-specifikus attitűdök bonyolult kapcsolatáról.

## 9. Bibliográfia

- Aksoy, C. G., Carpenter, C. S., Frank, J., & Huffman, M. L. (2018). *Gay Glass Ceilings: Sexual Orientation and Workplace Authority in the UK*. IZA Institute of Labor Economics. <https://ftp.iza.org/dp11574.pdf>
- Berán, E. (2011). Thalassa: Pszichoanalízis, társadalom, kultúra – Szexuális orientációk tematikus szám. Budapest. *Társadalmi Nemek Tudománya Interdiszciplináris eFolyóirat*, 1(1), 294-98. <https://ojs.bibl.u-szeged.hu/index.php/tntef/article/view/33611>
- Blau, F. D., & DeVaro, J. (2007). New evidence on gender differences in promotion rates: an empirical analysis of a sample of new hires. *Industrial Relations*, 46(3), 511–550. <https://doi.org/10.1111/j.1468-232X.2007.00479.x>
- Bos, H., & Sandfort, T. G. (2010). Children’s Gender Identity in Lesbian and Heterosexual Two-Parent Families. *Sex Roles*, 62(1-2), 114-126. <https://doi.org/10.1007/s11199-009-9704-7>
- Carli, L.L., Alawa, L., Lee, Y., Zhao, B., & Kim, E. (2016). Stereotypes About Gender and Science: Women ≠ Scientists. *Psychology of Women Quarterly*, 40(2), 244-260. <https://doi.org/10.1177/0361684315622645>

- Croft, A., Schmader, T., & Block, K. (2015). An Underexamined Inequality: Cultural and Psychological Barriers to Men's Engagement With Communal Roles. *Personality and Social Psychology Review*, *19*(4), 343-370. <https://doi.org/10.1177/1088868314564789>
- Diekmann, A. B., & Goodfriend, W. (2006). Rolling with the changes: A role congruity perspective on gender norms. *Psychology of Women Quarterly*, *30*(4), 369–383. <https://doi.org/10.1111/j.1471-6402.2006.00312.x>
- Diekmann, A. B., Steinberg, M., Brown, E. R., Belanger, A. L., & Clark, E. K. (2017). A Goal Congruity Model of Role Entry, Engagement, and Exit: Understanding Communal Goal Processes in STEM Gender Gaps. *Personality and Social Psychology Review*, *21*(2), 142–175. <https://doi.org/10.1177/1088868316642141>
- Eagly, A. H., & Diekmann, A. B. (2003). The malleability of sex differences in response to changing social roles. In L. G. Aspinwall & U. M. Staudinger (Eds.), *A psychology of human strengths: Fundamental questions and future directions for a positive psychology* (pp. 103–115). American Psychological Association. <https://doi.org/10.1037/10566-008>
- Eagly, A. H., Karau, S. J. (2002): Role congruity theory of prejudice toward female leaders. *Psychological Review*. *109*(3). 573-598. <https://doi.org/10.1037/0033-295X.109.3.573>
- Eagly, A.H. (1987). *Sex differences in social behavior: A social-role interpretation*. Erlbaum, Hillsdale
- Ellemers, N. (2018). Gender stereotypes. *Annual review of psychology*, *69*, 275-298. <https://doi.org/10.1146/annurev-psych-122216-011719>
- Epstein, M., & Ward, L. M. (2011). Exploring Parent-Adolescent Communication About Gender: Results from Adolescent and Emerging Adult Samples. *Sex Roles*, *65*(1-2), 108-118. <https://doi.org/10.1007/s11199-011-9975-7>
- Farré, L., Fawaz, Y., González, L., & Graves, J. (2020 July) How the covid-19 lockdown affected gender inequality in paid and unpaid work in Spain. <https://econpapers.upf.edu/papers/1728.pdf>
- Fine, C. (2017). *Testosterone rex: myths of sex, science, and society*. Norton & Company
- Fisher, A.R. (2006). Women's Benevolent Sexism as Reaction to Hostility. *Psychology of Women Quarterly*, *30*(4), 410-416. <https://doi.org/10.1111/j.1471-6402.2006.00316.x>
- Fiske, S. T. (2018). Stereotype Content: Warmth and Competence Endure. *Current Directions in Psychological Science*, *27*(2), 67-73. <https://doi.org/10.1177/0963721417738825>
- Fiske, S. T., Cuddy, A. J. C., Glick, P., & Xu, J. (2002). A model of (often mixed) stereotype content: Competence and warmth respectively follow from perceived status and competition. *Journal of Personality and Social Psychology*, *82*(6), 878–902. <https://doi.org/10.1037/0022-3514.82.6.878>

- Gelman, S. A. (2003). *The essential child: Origins of essentialism in everyday thought*. Oxford University Press.  
<https://doi.org/10.1093/acprof:oso/9780195154061.001.0001>
- Glick, P. & Fiske, S. T. (2011). Ambivalent Sexism Revisited. *Psychology of Women Quarterly*, 35(3), 530-535. <https://doi.org/10.1177/0361684311414832>
- Glick, P., & Fiske, S. T. (1996). The Ambivalent Sexism Inventory: Differentiating hostile and benevolent sexism. *Journal of Personality and Social Psychology*, 70(3), 491–512. <https://doi.org/10.1037/0022-3514.70.3.491>
- Glick, P., & Fiske, S. T. (1999). The Ambivalence toward Men Inventory: Differentiating hostile and benevolent beliefs about men. *Psychology of Women Quarterly*, 23(3), 519–536. <https://doi.org/10.1111/j.1471-6402.1999.tb00379.x>
- Glick, P., & Fiske, S. T. (2001). An ambivalent alliance: Hostile and benevolent sexism as complementary justifications for gender inequality. *American Psychologist*, 56(2), 109-118. <https://doi.org/10.1037/0003-066X.56.2.109>
- Glick, P., & Fiske, S. T. (2001). An ambivalent alliance: Hostile and benevolent sexism as complementary justifications for gender inequality. *American Psychologist*, 56(2), 109-118. <https://doi.org/10.1037/0003-066X.56.2.109>
- Glick, P., & Whitehead, J. (2010). Hostility Toward Men and the Perceived Stability of Male Dominance. *Social Psychology*, 41(3), 177-185. <https://doi.org/10.1027/1864-9335/a000025>
- Glick, P., Lameiras, M., Fiske, S. T., Eckes, T., Masser, B., Volpato, C., Manganelli, A. M., Pek, J. C. X., Huang, L.-l., Sakalli-Uğurlu, N., Castro, Y. R., D'Avila Pereira, M. L., Willemsen, T. M., Brunner, A., Six-Materna, I., & Wells, R. (2004). Bad but Bold: Ambivalent Attitudes Toward Men Predict Gender Inequality in 16 Nations. *Journal of Personality and Social Psychology*, 86(5), 713–728. <https://doi.org/10.1037/0022-3514.86.5.713>
- Gomes, A., Gonçalves, G., Sousa, C., Santos, J., Giger, J.-C. (2021): Are We Getting Less Sexist? A Ten-Year Gap Comparison Analysis of Sexism in a Portuguese Sample. *Psychological Reports*, 125(4). <https://doi.org/10.1177/00332941211011073>
- Heger, K., & Hoffmann, C. P. (2022). Feminist women's online political participation: empowerment through feminist political attitudes or feminist identity? *Journal of Information Technology & Politics*. <https://doi.org/10.1080/19331681.2022.2119320>
- Hyde, J. S. (2014). Gender Similarities and Differences. *Annual Review of Psychology*, 65, 373-398. <https://doi.org/10.1146/annurev-psych-010213-115057>
- International Lesbian, Gay, Bisexual, Trans and Intersex Association (2023). *Annual Review 2023*. [https://www.ilga-europe.org/sites/default/files/2023/full\\_annual\\_review.pdf](https://www.ilga-europe.org/sites/default/files/2023/full_annual_review.pdf)
- Joel, D. (2012). Genetic-gonadal-genitals sex (3G-sex) and the misconception of brain and gender, or, why 3G-males and 3G-females have intersex brain and intersex gender. *Biology of Sex Differences*, 3(27). <https://doi.org/10.1186/2042-6410-3-27>

- Kántás, É. M. & Kovacs, M. (2022). The role of sexual orientation and the perceived threat posed by men in the acceptance of sexism. *Acta Psychologica*, 230. <https://doi.org/10.1016/j.actpsy.2022.103749>
- Kántás, É. M. (2022). A nők tekintélyszerepeihez való viszonyulás a szexuális orientáció és a szexista hiedelmek tükrében. *Alkalmazott Pszichológia*, 22(3), 35-56. <https://doi.org/10.17627/ALKPSZICH.2022.3.35>
- Kántás, É. M. (2022). Összezárva vagy együttműködve? A COVID-19 krízis hatása az együtt élő, heteroszexuális párok munkamegosztására. In Kengyel, G. (Ed.), *NEM egyenlő—Nemi alapú egyenlőtlenségek Magyarországon*. Oriold és társai. (pp. 349-372)
- Kántás, É. M., Faragó, L., & Kovacs, M. (2022). Ha meg tudod álmodni, meg tudod csinálni! In Kengyel, G. (Ed.), *NEM egyenlő - Nemi alapú egyenlőtlenségek Magyarországon*. Oriold és társai. (pp. 59–104)
- Kántás, É. M., Faragó, L., & Kovacs, M. (2022). If you can dream it, you can do it!—The role of sexual orientation in preferences toward boys' and girls' career orientation and gendered behaviour. *European Journal of Social Psychology*, 52(2), 305-325. <https://doi.org/10.1002/ejsp.2789>
- Karsay, D., & Virág, T. (2015): *Kérdőjelek helyett: LMBTQI-kisokos a médiának. Magyar LMBT Szövetség*. [http://ittvagyunk.lmbtszovetseg.hu/sites/default/files/kerdojelek\\_helyett\\_WEB.pdf](http://ittvagyunk.lmbtszovetseg.hu/sites/default/files/kerdojelek_helyett_WEB.pdf)
- Kováts, E. (2019). Limits of the Human Rights Vocabulary in Addressing Inequalities. *Intersections. East European Journal of Society and Politics*, 5(2). <https://doi.org/10.17356/IEEJSP.V5I2.498>
- Kovacs, M. (2012). The Gendered Representation of Politicians: „Think Politician – Think Male”? In P. Kiss (Ed.) *Social Political Context for Intergroup Relations and Public Thoughts* (pp. 11-22). Eötvös Loránd University.
- Makay, Zs. és Spéder, Zs. (2018). Fatherhood: Parenthood and Family Roles for Men. In Monostorit, J., Óri, P. & Spéder, Zs. (Eds.) *Demographic Portrait of Hungary 2018* (pp. 67-84).
- Millns, S., & Skeet, C. (2013). *Gender equality and legal mobilization in the United Kingdom: using rights for lobbying, litigation, defense and attack (Version 1)*. University of Sussex. <https://hdl.handle.net/10779/uos.23398511.v1>
- Montagno, M. J., & Garrett-Walker, J. J. (2022). LGBTQ+ Engagement in Activism: An Examination of Internalized Heterosexism and LGBTQ+ Community Connectedness. *Journal of Homosexuality*, 69(5), 911-924. <https://doi.org/10.1080/00918369.2021.1898802>
- Murgo, M. A. J., Huynh, K. D., Lee, D. L., & Chrisler, J. C. (2017). Anti-Effeminacy Moderates the Relationship Between Masculinity and Internalized Heterosexism Among Gay Men. *Journal of LGBT Issues in Counseling*, 11(2), 106–118. <https://doi.org/10.1080/15538605.2017.1310008>

- Nelson, J. A., Liss, M., Erchull, M. J., Hurt, M. M., Ramsey, L. R., Turner, D. L., & Haines, M. E. (2008). Identity in Action: Predictors of Feminist Self-Identification and Collective Action. *Sex Roles, 58*, 721-728. <https://doi.org/10.1007/s11199-007-9384-0>
- Radke, H. R. M., Hornsey, M. J., & Barlow, F. K. (2016). Barriers to Women Engaging in Collective Action to Overcome Sexism. *American Psychologist, 71*(9), 863-874. <https://dx.doi.org/10.1037/a0040345>
- Ridgeway, C. L. (2011). *Framed by gender: How gender inequality persists in the modern world*. Oxford University Press.
- Ridgeway, C. L., & Correll, S. J. (2004). Unpacking the Gender System: A Theoretical Perspective on Gender Beliefs and Social Relations. *Gender & Society, 18*(4), 510–531. <https://doi.org/10.1177/0891243204265269>
- Rudman L. A., Moss-Racusin C. A., Phelan J. E., & Nauts S. (2012a). Status incongruity and backlash effects: Defending the gender hierarchy motivates prejudice against female leaders. *Journal of Experimental Social Psychology, 48*(1), 165–179. <https://doi.org/10.1016/j.jesp.2011.10.008>
- Rudman, L. A., & Phelan, J. E. (2008). Backlash effects for disconfirming gender stereotypes in organizations. *Research in organizational behavior, 28*(3), 61–79. <https://doi.org/10.1016/j.riob.2008.04.003>
- Rudman, L. A., Mescher, K., & Moss-Racusin, C. A. (2013). Reactions to gender egalitarian men: Perceived feminization due to stigma-by-association. *Group Processes & Intergroup Relations, 16*(5), 572-599. <https://doi.org/10.1177/1368430212461160>
- Scharle, A. (2015). *Attitudes to gender roles in the Czech Republic, Hungary and Poland*. Study produced under grant agreement 'Growth-Innovation-Competitiveness: Fostering Cohesion in Central and Eastern Europe' of the EU FP7/2007-2013. [https://eige.europa.eu/docs/96\\_HU.pdf](https://eige.europa.eu/docs/96_HU.pdf)
- Schein, V. E. (2001). A Global Look at Psychological Barriers to Women's Progress in Management. *Journal of Social Issues, 57*(4), 675–688. <https://doi.org/10.1111/0022-4537.00235>
- Sherif, M. (1966). *Group conflict and co-operation: Their social psychology*. Routledge & Kegan Paul.
- Smiler, A. P., & Gelman, S. A. (2008). Determinants of gender essentialism in college students. *Sex Roles, 58*, 864–874. <https://doi.org/10.1007/s11199-008-9402-x>
- Stephan, C. W., Stephan, W. G., Demitrakis, K. M., Yamada, A. M., & Clason, D. L. (2000). Women's attitudes toward men. An integrated threat theory approach. *Psychology of Women Quarterly, 24*(1), 63–73. <https://doi.org/10.1111/j.1471-6402.2000.tb01022.x>
- Sullivan, J., Moss-Racusin, C., Lopez, M., & Williams, K. (2018). Backlash against gender stereotype-violating preschool children. *Plos One, 13*(4). <https://doi.org/10.1371/journal.pone.0195503>



- Sutfin, E. L., Fulcher, M., Bowles, R. P., & Patterson, C. J. (2008). How Lesbian and Heterosexual Parents Convey Attitudes about Gender to their Children: The Role of Gendered Environments. *Sex Roles, 58*(7-8), 501-513. <https://doi.org/10.1007/s11199-007-9368-0>
- Swim, J. K., Aikin, K. J., Hall, W. S., & Hunter, B. A. (1995). Sexism and racism: Old-fashioned and modern prejudices. *Journal of Personality and Social Psychology, 68*(2), 199–214. <https://doi.org/10.1037/0022-3514.68.2.199>
- Takács, J., & Szalma, I. (2019). Social Attitudes towards Homosexuality in Hungary and Romania. *Intersections EEJSP, 5*(1), 71-99. <https://doi.org/10.17356/ieejsp.v5i1.463>
- Tenenbaum, H. R., & Leaper, C. (2002). A social-cognitive developmental theory of gender development and differentiation. In *Handbook of Child Psychology: Socialization, personality, and social development* (pp. 858-932). John Wiley & Sons.
- Tougas, F., Brown, R., Beaton, A. M., & Joly, S. (1995). Neosexism: Plus ça change, plus c'est pareil. *Personality and Social Psychology Bulletin, 21*(8), 842–849. <https://doi.org/10.1177/0146167295218007>
- van Zomeren, M., Postmes, T., & Spears, R. (2008). Toward an Integrative Social Identity Model of Collective Action: A Quantitative Research Synthesis of Three Socio-Psychological Perspectives. *Psychological Bulletin, 134*(4), 504-535. <https://doi.org/10.1037/0033-2909.134.4.504>
- West, C., & Zimmerman, D. H. (1987). Doing gender. *Gender & Society, 1*(2), 125-151. <https://doi.org/10.1177/0891243287001002002>
- World Economic Forum (2021). *Global Gender Gap Report 2021*. ISBN-13:978-2-940631-07-0 <https://www.weforum.org/reports/global-gender-gap-report-2021/in-full>
- World Economic Forum (2022). *Global Gender Gap Report 2022*. ISBN-13: 978-2-940631-36-0 <http://reports.weforum.org/globalgender-gap-report-2022>
- Yoder, J. D., Tobias, A., & Snell, A. F. (2011). When declaring “I am a feminist” matters: Labeling is linked to activism. *Sex Roles, 64*, 9-18. <https://dx.doi.org/10.1007/s11199-010-9890-3>